

記者資料提供(令和5年3月 29 日)

(一財)神戸観光局 観光部 河上・北村 TEL:078-262-1916 FAX:078-230-0808

兵庫区総務部まちづくり課 炭村・前原 TEL:078-531-0033 FAX:078-511-5331

建設局中部建設事務所 金広・福越 TEL:078-511-0517 FAX:078-531-8333

(公財)神戸市公園緑化協会 神戸市立森林植物園 本位田・安藤 TEL:078-591-0253 FAX:078-594-2324

神戸ゆかりの植物学者 牧野富太郎博士関連事業の実施

NHK 朝の連続テレビ小説「らんまん」の主人公のモデルとなった「日本植物学の父」牧野富太郎博士。かつて研究に没頭するあまり経済的に困窮していた博士に対して、神戸の素封家・池長孟(はじめ)氏が支援したことから、牧野富太郎博士は神戸と深いかかわりを持つことになります。

このたび、そんな牧野富太郎博士と神戸に関連する事業を実施します。

1. 「牧野富太郎と池長植物研究所展」の開催

■概要

当時、経済的に困窮していた牧野富太郎博士を支援した池長孟が開設した「池長植物研究所」を中心に、博士と神戸のかかわりについて紹介します。

植物研究所開所式の記念写真や2人が収まった写真などをパネルにして展示します。

また、観光マップ「兵庫区歴史さんぽ道シリーズ」の新コースとして「湊川新開地・会下山ー植物学者・牧野富太郎ゆかりの地を訪ねてー」を発行したことにちなみ、池長植物研究所跡を含めた周辺スポットの案内パネルも展示します。

・兵庫区ホームページ「兵庫区歴史さんぽ道」

<https://www.city.kobe.lg.jp/e90232/kuyakusho/hyogoku/shoukai/rekishi/sanpomichi.html>

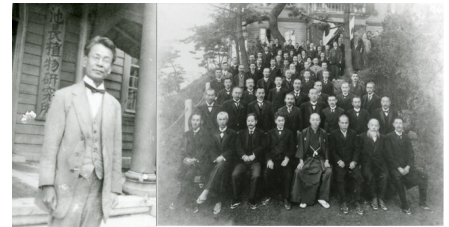
■詳細

期 間：令和5年4月 15 日(土曜)～7月 30 日(日曜)

8時 30 分～18 時

会 場：兵庫区役所1階 多目的コーナー

観覧料：無料



(画像提供)個人所蔵

2. 「牧野富太郎ゆかりの地を巡るデジタルスタンプラリー」の開催

■概要

神戸には、会下山小公園にあった「池長植物研究所」や開設時に度々訪れ講演を行った「六甲高山植物園」などゆかりの地も多く、また「アリマウマノスズクサ」をはじめとした博士ゆかりの植物も多く見られます。

そんな牧野博士の足跡を感じることができる周遊コースをご用意しました。アプリを使って、ゆかりの地と植物を楽しんでいただけるスポットを巡っていただく、デジタルスタンプラリーを開催します。スタンプを集めてアンケートに答えると、抽選で素敵な賞品が当たります。

■実施期間

令和5年4月 15 日(土曜)～7月 30 日(日曜)

アプリダウンロード

■実施方法

【STEP1】 無料アプリ「Spot Tour」をダウンロード

【STEP2】 「Spot Tour」を立ち上げ、「41639」でコース検索

【STEP3】 コースを選択してスタンプラリーに参加



iOS 版



android 版

※「Spot Tour」とは、登録されている地域の観光スポットを巡るデジタルツアーに参加して観光スポットを訪問すると、位置情報を用いてデジタルスタンプを収集ができる他、観光スポットを訪問した日時や写真が履歴としてアプリ内に保存されるデジタル観光ツアーガイドアプリ（会員登録不要、無料）。

詳細はホームページ (<https://spottour.jp/>) をご覧ください。

3. 「神戸の牧野富太郎を巡る～研究所跡とゆかりの植物を訪ねて～」ツアーの実施

■概要

神戸における牧野博士ゆかりの地と植物を訪ねる一日を、兵庫県立人と自然の博物館の研究員鈴木武さんがご案内します。

はじめに訪ねるのは、池長植物研究所があった「会下山小公園」。現在は記念碑が置かれており、博士ゆかりの植物が植栽されています。

ランチには、自然に寄り添い、「自給自足」の循環型農業をしている「弓削牧場」へ。ゆったりとした時間の流れるログハウスで、牧場で育てられたお野菜や新鮮な牛乳を使ったランチをいただきます。

ツアーの後半は、四季折々の自然を満喫できる神戸市立森林植物園へ。ツアー開催時期は、特にあじさいが美しく咲き誇る時期です。なかでも鮮やかな青い花を咲かせる「ヒメアジサイ」はその優美な形から牧野博士が名づけたと言われています。

■詳細

日 時：令和5年7月4日（火曜） 10時～16時50分

催行人数：15名～18名

内 容：バスツアー・ランチ付き

価 格：お一人様 8,900円

申 込 先：<https://kobe-door.feel-kobe.jp/>

行 程：

10:00 JR 兵庫駅 集合

10:15 会下山小公園

【池長植物研究所跡・牧野公園で解説と散策】

11:15 会下山小公園 出発

12:00 弓削牧場

【ランチ&牧場散策】

14:00 弓削牧場 出発

14:15 神戸市立森林植物園

【園内散策&解説】

16:20 神戸市立森林植物園 出発

16:50 JR 兵庫駅 解散



4. 会下山小公園のリニューアル

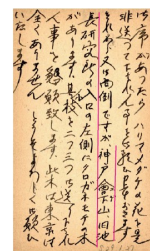
■概要

会下山小公園には、植物研究所跡記念碑を中心に、研究所を模したパーゴラ、宿舎の門柱石を再利用したベンチがあるほか、牧野富太郎が名前を付けたとされる植物が植わるなど、地域の方々に「牧野公園」と呼ばれ親しまれている公園です。昭和29(1954)年に牧野富太郎が川崎正悦氏あての葉書の中で、研究所入口の左側に植えられていたクロガネモチの枝を送るよう依頼しており、そのクロガネモチは今も公園で見ることができます。

前回の公園の再整備から12年が経過し、見本園（花壇）には芝やササ類が繁茂してきていることから、この度、花壇の再整備を行い、公園をリニューアルするものです。花壇には、牧野富太郎が名付けた植物や地域で大切に育ててられた苗を植栽します。



【池長植物研究所】
(神戸市立博物館所蔵)



【牧野の手紙】
(兵庫県立人と自然の博物館所蔵)

■詳細

- ・花壇の整備(ノジギクなど牧野富太郎とゆかりのある植物)
- ・休憩所の再塗装 ・説明板の更新 ・手すりの設置
- ・ソーラー照明の設置

■市民との協働による植栽活動

花壇の完成に合わせて、地域住民との協働により、牧野富太郎ゆかりの植物や地域で育てきた苗の植え付けを行います。

日 時： 令和5年4月1日(土曜)10時から12時まで

場 所： 会下山小公園

参加申込： 事前申込不要

そ の 他： 植え付け後は会下山小公園内で植物観察会を予定しています。



5. 「植物学者牧野富太郎にちなんだ植物たち」ガイドマップおよび植物解説板の設置

■概要

牧野富太郎博士は発見した新種が600種あまり、命名した植物が1,500種以上あります。

神戸市立森林植物園には、牧野博士が発見、命名した植物以外にも博士に関わりがあった植物たちが育っています。園内にはオオヤマザクラ、アリマグミなどがあり、その中でもハナノキの紅葉は長谷池の水面を紅色に染め見事です。

そんな牧野博士にちなんだ植物たちをご覧いただくためにガイドマップをご用意しました。広大な植物園でのびのびと生育する姿に是非出会ってください。

■詳細

「植物学者牧野富太郎にちなんだ植物たち」と題して、12種類の植物のガイドマップをご用意しています。現地では、実際の植物と発見、命名の由来や植物の特徴など紹介した植物解説板があり、牧野博士との関りを知ることができます。

6. お問い合わせ先

<1、2、3について>

(一財)神戸観光局 観光部 北村・平鹿

住所: 神戸市中央区御幸通6丁目1番12号三宮ビル東館9階

TEL:078-262-1916 FAX:078-230-0808

E-mail: tourism_promotion@kcva.or.jp

※兵庫区歴史さんぽ道シリーズについて

兵庫区総務部まちづくり課 炭村・前原

住所: 神戸市兵庫区荒田町1丁目21-1

TEL:078-531-0033 FAX:078-511-5331

E-mail: hyogo-machi-event@office.city.kobe.lg.jp

<4について>

神戸市建設局中部建設事務所 金広・福越

住所: 神戸市中央区湊川町2丁目1番12号

TEL:078-511-0517 FAX:078-531-8333

E-mail: chubu_ken_setsu@office.city.kobe.lg.jp

<5について>

(公財)神戸市公園緑化協会 神戸市立森林植物園 本位田・安藤

住所: 神戸市北区山田町上谷上字長尾1-2

TEL:078-591-0253 FAX:078-594-2324

E-mail: shinrin_info@kobe-park.or.jp